

Etat des Risques et Pollutions

En application des articles L125-5 à 7 et R125-26 du code de l'environnement.



Référence : 7262

Date de réalisation : 15 juillet 2023 (Valable 6 mois)

Selon les informations mises à disposition par arrêté préfectoral :

N° 1818-DEAL du 8 octobre 2013.

REFERENCES DU BIEN

Adresse du bien

3 Rue Surette

97355 Macouria

Référence(s) cadastrale(s):

AN 1261

ERP établi selon les parcelles localisées au cadastre.

Vendeur



SYNTHESES

A ce jour, la commune est soumise à l'obligation d'Information Acquéreur Locataire (IAL). Une déclaration de sinistre indemnisé est nécessaire.

Etat des Risques et Pollutions (ERP)						
Votre commune				Votre immeuble		
Type	Nature du risque	Etat de la procédure	Date	Concerné	Travaux	Réf.
PPRn	Inondation	révisé	22/04/2013	oui	non	p.3
PPRn	Inondation	prescrit	15/01/2021	oui	non	p.3
Zonage de sismicité : 1 - Très faible ⁽¹⁾				non	-	-
Zonage du potentiel radon : 3 - Significatif ⁽²⁾				oui	-	-
Commune engagée dans la démarche d'étude du risque lié au recul du trait de côte mais ne disposant d'aucun document graphique à ce jour.						
Etat des risques approfondi (Attestation Argiles / ENSA / ERPS)				Concerné	Détails	
Zonage du retrait-gonflement des argiles				Non	Aléa Aucune donnée	
Plan d'Exposition au Bruit ⁽³⁾				Non	-	
Basias, Basol, lcpé				Non	0 site* à - de 500 mètres	

*ce chiffre ne comprend pas les sites non localisés de la commune.







(1) Zonage sismique de la France d'après l'annexe des articles R563-1 à 8 du Code de l'Environnement modifiés par les Décrets n°2010-1254 et n°2010-1255 du 22 octobre 2010 ainsi que par l'Arrêté du 22 octobre 2010 (nouvelles règles de construction parasismique - EUROCODE 8).

(2) Situation de l'immeuble au regard des zones à potentiel radon du territoire français définies à l'article R.1333-29 du code de la santé publique modifié par le Décret n°2018-434 du 4 juin 2018, délimitées par l'Arrêté interministériel du 27 juin 2018.

(3) Information cartographique consultable en mairie et en ligne à l'adresse suivante : <https://www.geoportail.gouv.fr/donnees/plan-dexposition-au-bruit-peb>

Attention, les informations contenues dans le second tableau de synthèse ci-dessus sont données à titre informatif. Pour plus de détails vous pouvez commander un Etat des risques approfondi.

Attention, les informations contenues dans ce tableau de synthèse sont données à titre informatif et ne sont pas détaillées dans ce document.

Etat des risques complémentaires (Géorisques)			
Risques		Concerné	Détails
 Inondation	IRI : Territoire à Risque important d'Inondation	Non	-
	AZI : Atlas des Zones Inondables	Oui	Présence d'un AZI sur la commune sans plus d'informations sur l'exposition du bien.
	PAPI : Programmes d'actions de Prévention des Inondations	Non	-
	Remontées de nappes	-	Données indisponibles
 Installation nucléaire		Non	-
 Mouvement de terrain		Non	-
 Pollution des sols, des eaux ou de l'air	BASOL : Sites pollués ou potentiellement pollués	Non	-
	BASIAS : Sites industriels et activités de service	Non	-
	ICPE : Installations industrielles	Non	-
 Cavités souterraines		-	Données indisponibles
 Canalisation TMD		-	Données indisponibles

Source des données : <https://www.georisques.gouv.fr/>

SOMMAIRE

Synthèses.....	1
Imprimé officiel.....	4
Localisation sur cartographie des risques	5
Déclaration de sinistres indemnisés.....	6
Prescriptions de travaux, Documents de référence, Conclusions.....	7
Annexes.....	8

Etat des Risques et Pollutions

aléas naturels, miniers ou technologiques, sismicité, potentiel radon et pollution des sols

en application des articles L.125-5 à 7, R.125-26, R.563-4 et D.563-8-1 du Code de l'environnement et de l'article L.174-5 du nouveau Code minier

1. Cet état, relatif aux obligations, interdictions, servitudes et prescriptions définies vis-à-vis des risques naturels, miniers ou technologiques concernant l'immeuble, est établi sur la base des informations mises à disposition par arrêté préfectoral

n° **1818-DEAL** du **08/10/2013**

Situation du bien immobilier (bâti ou non bâti)

Document réalisé le : 15/07/2023

2. Adresse

Parcelle(s) : AN 1261

3 Rue Surette - 97355 Macouria

3. Situation de l'immeuble au regard de plans de prévention des risques naturels [PPRn]

L'immeuble est situé dans le périmètre d'un PPRn

prescrit

oui non

L'immeuble est situé dans le périmètre d'un PPRn

appliqué par anticipation

oui non

L'immeuble est situé dans le périmètre d'un PPRn

approuvé

oui non

Les risques naturels pris en compte sont liés à :

(les risques grisés ne font pas l'objet d'une procédure PPR sur la commune)

Inondation Crue torrentielle Remontée de nappe Submersion marine Avalanche
Mouvement de terrain Mvt terrain-Sécheresse Séisme Cyclone Eruption volcanique
Feu de forêt autre

L'immeuble est concerné par des prescriptions de travaux dans le règlement du ou des PPRn

oui non

si oui, les travaux prescrits par le règlement du PPR naturel ont été réalisés

oui non

4. Situation de l'immeuble au regard de plans de prévention des risques miniers [PPRm]

L'immeuble est situé dans le périmètre d'un PPRm

prescrit

oui non

L'immeuble est situé dans le périmètre d'un PPRm

appliqué par anticipation

oui non

L'immeuble est situé dans le périmètre d'un PPRm

approuvé

oui non

Les risques miniers pris en compte sont liés à :

(les risques grisés ne font pas l'objet d'une procédure PPR sur la commune)

Risque miniers Affaissement Effondrement Tassement Emission de gaz
Pollution des sols Pollution des eaux autre

L'immeuble est concerné par des prescriptions de travaux dans le règlement du ou des PPRm

oui non

si oui, les travaux prescrits par le règlement du PPR miniers ont été réalisés

oui non

5. Situation de l'immeuble au regard de plans de prévention des risques technologiques [PPRt]

L'immeuble est situé dans le périmètre d'un PPRt

approuvé

oui non

L'immeuble est situé dans le périmètre d'un PPRt

prescrit

oui non

Les risques technologiques pris en compte sont liés à :

(les risques grisés ne font pas l'objet d'une procédure PPR sur la commune)

Risque Industriel Effet thermique Effet de surpression Effet toxique Projection

L'immeuble est situé en secteur d'expropriation ou de délaissement

oui non

L'immeuble est situé en zone de prescription

oui non

Si la transaction concerne un logement, les travaux prescrits ont été réalisés

oui non

Si la transaction ne concerne pas un logement, l'information sur le type de risques auxquels l'immeuble

oui non

est exposé ainsi que leur gravité, probabilité et cinétique, est jointe à l'acte de vente ou au contrat de location

6. Situation de l'immeuble au regard du zonage réglementaire pour la prise en compte de la sismicité

en application des articles R.563-4 et D.563-8-1 du code de l'environnement modifiés par l'Arrêté et les Décrets n°2010-1254 / 2010-1255 du 22 octobre 2010.

L'immeuble est situé dans une commune de sismicité :

Forte Moyenne Modérée Faible Très faible
zone 5 zone 4 zone 3 zone 2 zone 1

7. Situation de l'immeuble au regard du zonage réglementaire pour la prise en compte du potentiel radon

en application des articles R.125-23 du code de l'environnement et R.1333-29 du code de la santé publique, modifiés par le Décret n°2018-434 du 4 juin 2018

L'immeuble se situe dans une Zone à Potentiel Radon :

Significatif Faible avec facteur de transfert Faible
zone 3 zone 2 zone 1

8. Information relative aux sinistres indemnisés par l'assurance suite à une catastrophe naturelle

L'information est mentionnée dans l'acte authentique constatant la réalisation de la vente

oui non

9. Situation de l'immeuble au regard de la pollution des sols

L'immeuble est situé dans un Secteur d'Information sur les Sols (SIS)

oui non sans objet

Aucun secteur relatif à l'information sur les sols n'a été arrêté par le Préfet à ce jour

Parties concernées

Vendeur

à _____ le _____

Acquéreur

à _____ le _____

Attention ! S'ils n'impliquent pas d'obligation ou d'interdiction réglementaire particulière, les aléas connus ou prévisibles qui peuvent être signalés dans les divers documents d'information préventive et concerner le bien immobilier, ne sont pas mentionnés par cet état.

Inondation

PPRn Inondation, révisé le 22/04/2013

Concerné*

* Zone de Précaution - Risque Faible

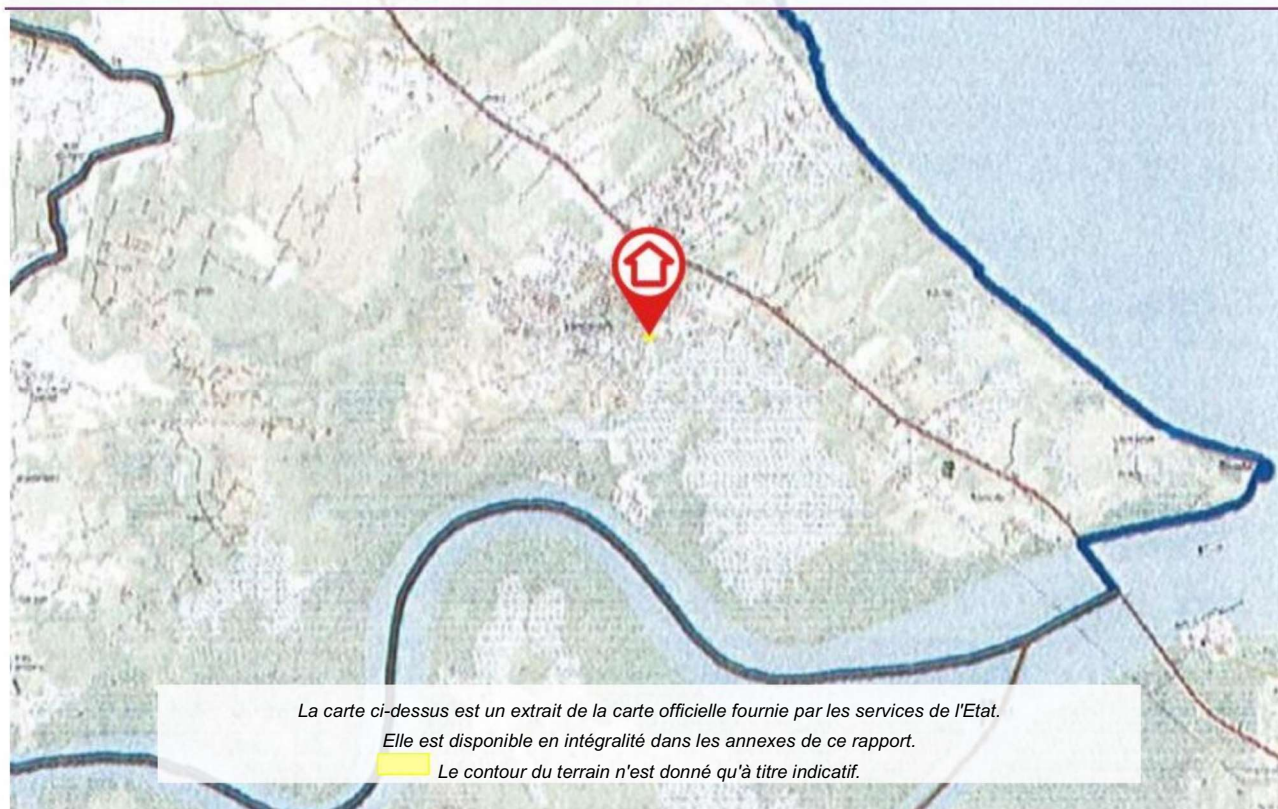


Inondation

PPRn Inondation, prescrit le 15/01/2021

Concerné*

* L'immeuble est situé dans le périmètre d'une zone à risques



Déclaration de sinistres indemnisés

en application des articles L 125-5 et R125-26 du Code de l'environnement

Si, à votre connaissance, l'immeuble a fait l'objet d'une indemnisation suite à des dommages consécutifs à des événements ayant eu pour conséquence la publication d'un arrêté de catastrophe naturelle, cochez ci-dessous la case correspondante dans la colonne "Indemnisé".

Arrêtés CATNAT sur la commune

Risque	Début	Fin	JO	Indemnisé
Inondation - Par ruissellement et coulée de boue	15/05/2013	15/05/2013	26/10/2013	<input type="checkbox"/>
Par une crue (débordement de cours d'eau) - Par ruissellement et coulée de boue	08/04/2000	10/04/2000	29/12/2000	<input type="checkbox"/>

Pour en savoir plus, chacun peut consulter en préfecture ou en mairie, le dossier départemental sur les risques majeurs, le document d'information communal sur les risques majeurs et, sur internet, le portail dédié à la prévention des risques majeurs : <https://www.georisques.gouv.fr/>

Préfecture : Cayenne - Guyane
Commune : Macouria

Adresse de l'immeuble :
3 Rue Surette
Parcelle(s) : AN 1261
97355 Macouria
GUYANE FRANCAISE

Etabli le : _____

Vendeur : _____

Acquéreur : _____

Prescriptions de travaux

Aucune

Documents de référence

> Règlement du PPRn Inondation, révisé le 22/04/2013

Sauf mention contraire, ces documents font l'objet d'un fichier complémentaire distinct et disponible auprès du prestataire qui vous a fourni cet ERP.

Conclusions

L'Etat des Risques délivré par ADEXIM en date du 15/07/2023 fait apparaître que la commune dans laquelle se trouve le bien fait l'objet d'un arrêté préfectoral n°1818-DEAL en date du 08/10/2013 en matière d'obligation d'Information Acquéreur Locataire sur les Risques Naturels, Miniers et Technologiques.

Selon les informations mises à disposition dans le Dossier Communal d'Information, le BIEN est ainsi concerné par :

- Le risque Inondation et par la réglementation du PPRn Inondation révisé le 22/04/2013.

- Zone de Précaution

- Risque Faible

Aucune prescription de travaux n'existe pour l'immeuble.

- Le risque Inondation et par le PPRn Inondation prescrit le 15/01/2021

A ce jour, aucun règlement ne permet de statuer sur la présence ou non de prescriptions de travaux pour ce PPR.

- Le risque Radon (niveau : significatif)

Sommaire des annexes

> Arrêté Préfectoral n° 1818-DEAL du 8 octobre 2013

> Cartographies :

- Cartographie réglementaire du PPRn Inondation, révisé le 22/04/2013

- Cartographie réglementaire du PPRn Inondation, prescrit le 15/01/2021

- Cartographie réglementaire de la sismicité

- Fiche d'information des acquéreurs et des locataires sur le risque radon

A titre indicatif, ces pièces sont jointes au présent rapport.

ADEXIM
2269 F Route de Rémire
97354 REMIRE MONTJOLY
Tél : 0594.29 07 15 - Port. : 0694 41 44 38
Mail : steeve.boutin@adeximguyane.com



PREFET DE LA REGION GUYANE

Direction de l'Environnement,
de l'Aménagement et du Logement

Service Risques Énergie, Mines et Déchets

Unité Énergie et Risques Naturels

ARRETE N° 1818 /DEAL/2013 du 8 octobre 2013
MODIFIANT L'ARRETE N°165 SIRACED PC du 30 janvier 2006

RELATIF A
L'ETAT DES RISQUES NATURELS ET TECHNOLOGIQUES MAJEURS DE BIENS
IMMOBILIERS SITUES SUR LA COMMUNE DE MACOURIA

LE PREFET DE LA REGION GUYANE,
CHEVALIER DE L'ORDRE NATIONAL DU MERITE

VU le Code général des Collectivités Territoriales ;

VU le Code de l'Environnement et notamment les articles L.125-5 et R.125-23 à R.125-27 relatifs à l'information des acquéreurs et des locataires de biens immobiliers sur les risques naturels et technologiques majeurs ;

VU le Code de l'Environnement et notamment les articles R.563-1 à D.563-8-1 relatifs à la prévention du risque sismique ;

VU l'arrêté préfectoral n° modifiant l'arrêté préfectoral n°163 SIRACED PC du 30 janvier 2006 relatif à la liste des communes où s'applique l'article L.125-5 du Code de l'Environnement ;

VU l'arrêté préfectoral n°165 SIRACED PC du 30 janvier 2006 relatif à l'état des risques naturels et technologiques majeurs de biens immobiliers situés sur la commune de Macouria ;

VU le décret n° 2004-374 du 29 avril 2004 modifié relatif aux pouvoirs des préfets, à l'organisation et à l'action des services de l'État dans les régions et départements ;

VU le décret du 05 juin 2013 portant nomination du préfet de la région Guyane, préfet de la Guyane - M. SPITZ Éric;

CONSIDERANT que la commune de Macouria est couverte par un plan de prévention des risques naturels d'inondation (PPRI) approuvé et par un plan de prévention des risques naturels d'inondation (PPRI) modifié partiellement (secteur de Sablance) prescrit ;

Sur proposition de Monsieur le Directeur de l'Environnement, de l'Aménagement et du Logement de la Guyane ;

ARRETE

Article 1 : L'arrêté préfectoral n°165 SIRACED PC du 30 janvier 2006 à relatifs à l'information des acquéreurs et des locataires de biens immobiliers sur les risques naturels et technologiques majeurs est abrogé et remplacé par le présent arrêté et son annexe.

Article 2 : Les éléments nécessaires à l'élaboration de l'état des risques pour l'information des acquéreurs et des locataires de biens immobiliers situés sur la commune de Macouria sont consignés dans le dossier d'informations annexé au présent arrêté.

Ce dossier comprend :

- la mention des risques naturels et technologiques pris en compte,
- la cartographie des zones réglementées exposées,
- l'intitulé des documents auxquels le vendeur ou la bailleur peut se référer.

Ce dossier et les documents de référence sont librement consultables en mairie, préfecture et sous-préfecture.

Article 3 : Ces informations sont mises à jour au regard des conditions mentionnées à l'article L. 125-5 du code de l'environnement.

Article 4 :

Le présent arrêté et le dossier d'information sont adressés à la chambre départementale des notaires. Le présent arrêté est affiché en mairie et publié au recueil des actes administratifs de l'État dans le département.

Article 5 :

Mesdames et Messieurs le secrétaire général de la préfecture, les sous-préfets d'arrondissement, le directeur de l'Environnement, de l'Aménagement et du Logement et le maire de la commune de Macouria sont chargés, chacun en ce qui les concerne, de l'application du présent arrêté.

Fait à Cayenne, le

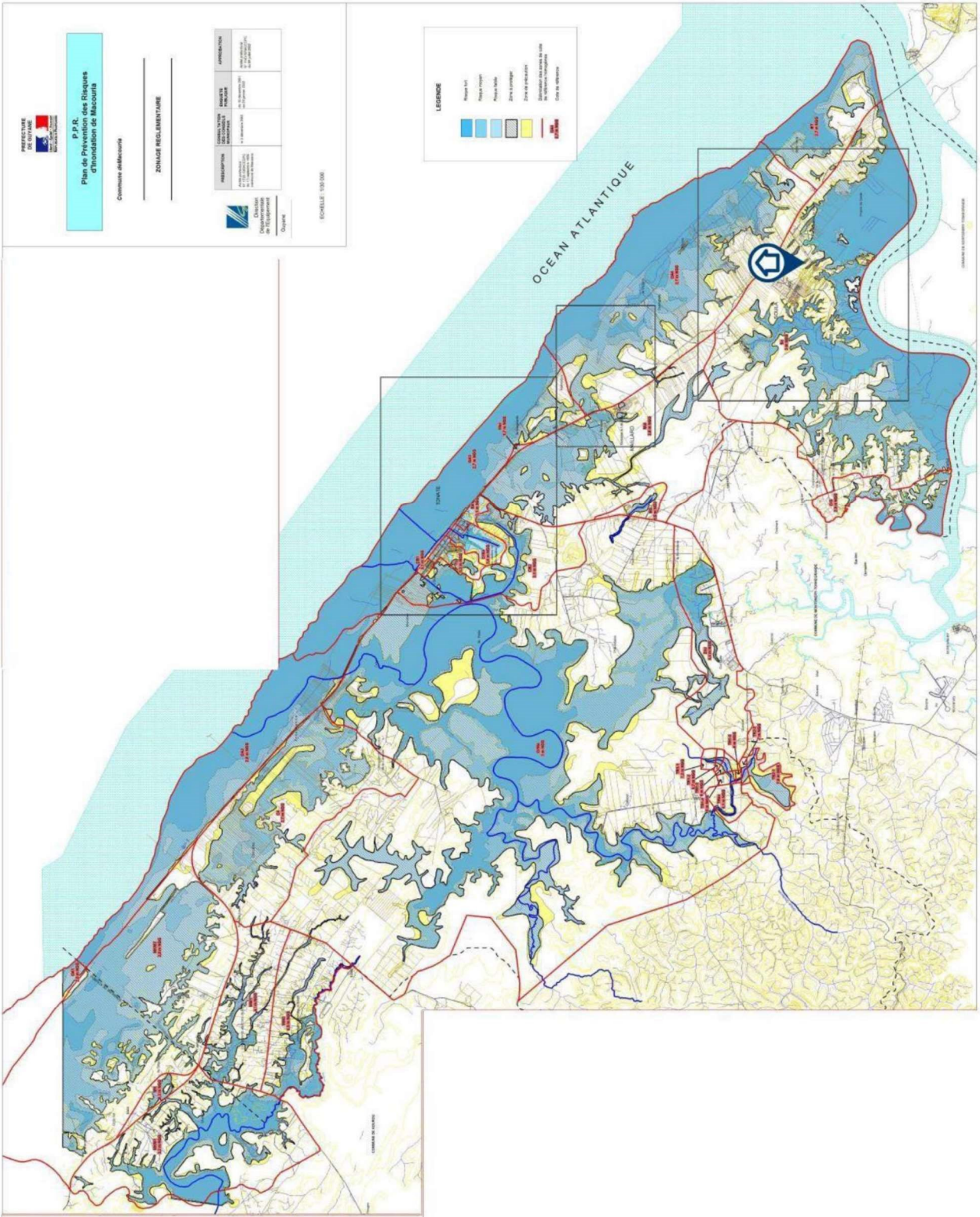
Le Préfet

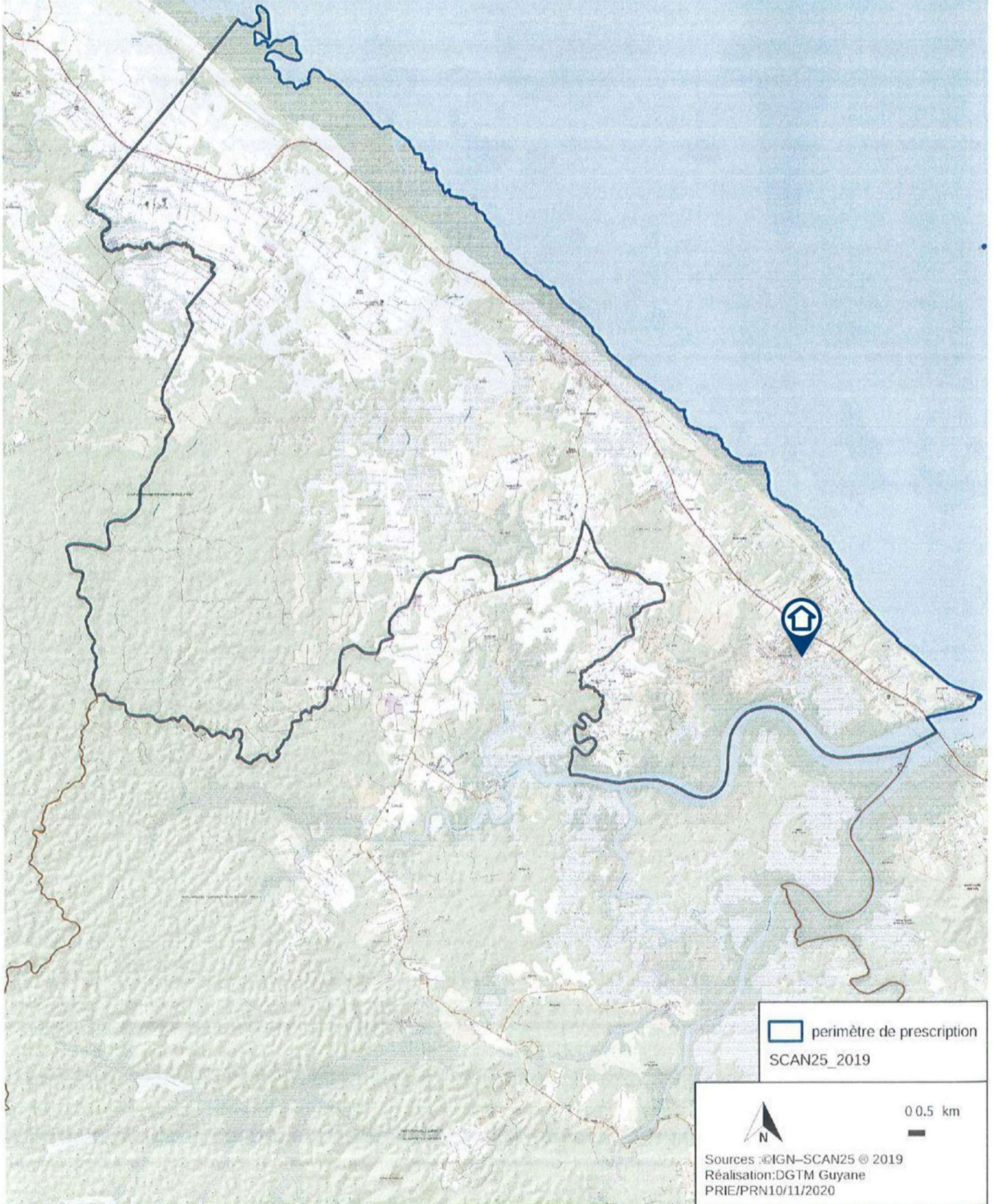

Pour le Préfet
Le secrétaire général,
Thierry BONNET

INDICATEUR	DESCRIPTION	UNITÉ	INDICATEUR	DESCRIPTION	UNITÉ
1	Population	hab.	1	Population	hab.
2	Superficie	ha	2	Superficie	ha
3	Superficie bâtie	ha	3	Superficie bâtie	ha
4	Superficie agricole	ha	4	Superficie agricole	ha
5	Superficie forestière	ha	5	Superficie forestière	ha
6	Superficie industrielle	ha	6	Superficie industrielle	ha
7	Superficie commerciale	ha	7	Superficie commerciale	ha
8	Superficie d'habitat individuel	ha	8	Superficie d'habitat individuel	ha
9	Superficie d'habitat collectif	ha	9	Superficie d'habitat collectif	ha
10	Superficie d'habitat mobile	ha	10	Superficie d'habitat mobile	ha

LEGENDE

- Risques LIA
- Risques INONDATION
- Risques ALUDES
- Risques MTS
- Risques MTS
- Risques MTS
- Risques MTS
- Risques MTS
- Risques MTS
- Risques MTS
- Risques MTS





Zonage réglementaire

Zones de sismicité

- Très faible
- Faible
- Modérée
- Moyenne
- Forte
- Limites communales

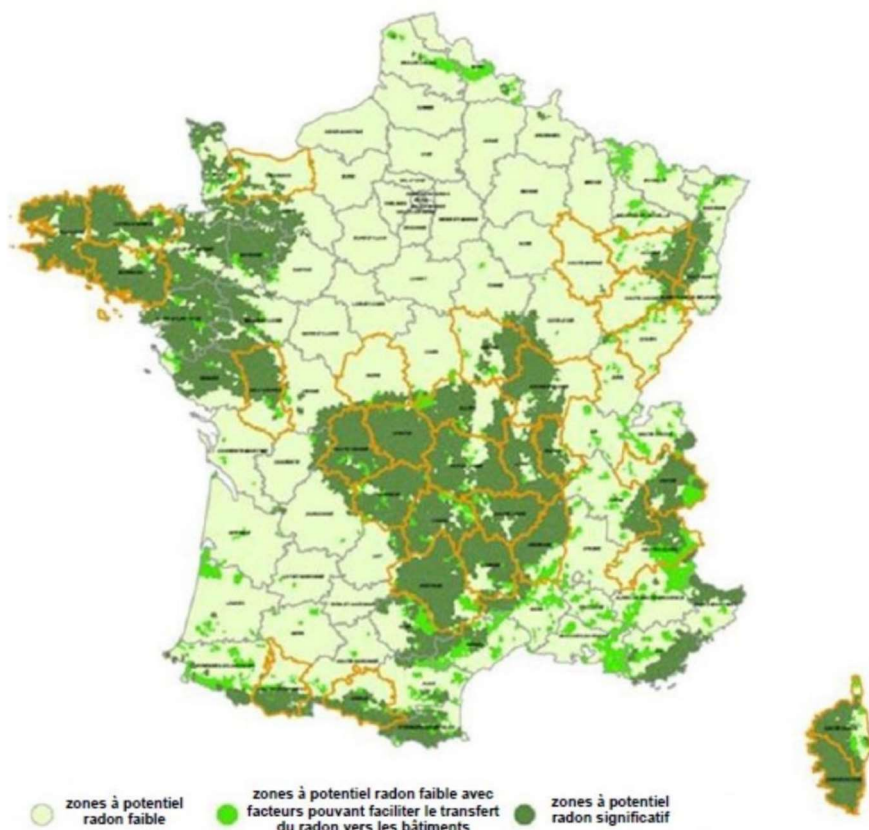
Contour commune IGN 2018

Fond de carte maptiler

Données sismiques MTEIS 2010



Information des acquéreurs et des locataires sur le risque radon



Le potentiel radon des sols de Macouria (97355) est significatif (zone 3)

Qu'est-ce que le radon ?

Le radon est un gaz radioactif naturel inodore, incolore et inerte chimiquement. Il est issu de la désintégration de l'uranium et du radium présents dans le sol et les roches.

Le radon est présent partout : dans l'air, le sol, l'eau avec une concentration très variable d'un lieu à l'autre suivant de nombreux facteurs : pression, température, porosité, ventilation...

Dans l'air extérieur, le radon se dilue rapidement et sa concentration moyenne reste généralement très faible. Par contre, dans les espaces clos comme les bâtiments, il peut s'accumuler et atteindre parfois des concentrations élevées.

Les zones les plus concernées par des niveaux élevés de radon dans les bâtiments sont celles ayant des formations géologiques naturellement riches en uranium (sous-sols granitiques et volcaniques).

La concentration en radon se mesure en becquerel par mètre cube d'air (Bq/m^3) et le niveau moyen de radon dans l'habitat français est inférieur à $100 Bq/m^3$. Il existe néanmoins d'importantes disparités liées aux caractéristiques du sol, mais aussi du bâtiment et de sa ventilation. La concentration varie également selon les habitudes de ses occupants en matière d'aération et de chauffage.

Quel est le risque pour la santé ?

Le radon est classé comme cancérigène certain pour le poumon depuis 1987 (Centre international de recherche sur le cancer de l'OMS). En effet, le radon crée, en se désintégrant, des descendants solides radioactifs (polonium, bismuth, plomb) qui peuvent se fixer sur les aérosols de l'air et, une fois inhalés, se déposer le long des voies respiratoires en provoquant leur irradiation.

À long terme, l'inhalation du radon conduit à augmenter le risque de développer un cancer du poumon. Cette augmentation est proportionnelle à l'exposition cumulée tout au long de sa vie.

En France, le radon est la seconde cause de cancer du poumon, après le tabac, et on estime qu'environ 3000 décès par an lui sont imputables. Qui plus est, pour une même exposition au radon, le risque de développer un cancer du poumon est environ 20 fois plus élevé pour un fumeur que pour un non-fumeur.

Comment connaître l'exposition au radon dans son habitation ?

Le seul moyen de connaître son niveau d'exposition au radon est de le mesurer grâce à des détecteurs (dosimètres radon) pendant au moins de 2 mois en période de chauffe (mi-septembre à fin avril) dans les pièces aux niveaux les plus bas occupés (séjour et chambre de préférence). En effet, le radon provenant principalement des sols sous les bâtiments, les expositions les plus élevées se situent généralement dans les lieux de vie les plus proches du sol.

Les détecteurs sont commercialisés et analysés par des laboratoires spécialisés (renseignements disponibles sur les sites internet mentionnés dans les contacts utiles ci-dessous). Des détecteurs peuvent également être mis à disposition ponctuellement lors de campagnes de prévention (renseignements auprès de sa commune, de l'Agence Régionale de Santé (ARS) ou de la Direction Régionale de l'Environnement, de l'Aménagement et du Logement (DREAL)).

Il est recommandé d'avoir un niveau de radon dans son logement inférieur au niveau de référence fixé à 300 Bq/m³, et plus généralement, le plus bas raisonnablement possible.

Comment réduire l'exposition au radon dans son habitation ?

Des solutions techniques existent pour réduire la concentration en radon dans son habitation :

- Aérer quotidiennement son domicile par l'ouverture des fenêtres au moins 10 minutes par jour ;
- Ne pas obstruer les entrées et les sorties d'air, quand elles existent, et les nettoyer régulièrement ;
- Veiller à l'entretien régulier du système de ventilation, quand il existe, et à changer les filtres régulièrement.

Les travaux d'aménagement suivants permettent également de réduire la concentration en radon dans son habitation :

- Assurer l'étanchéité de l'interface entre le bâtiment et le sol vis-à-vis du passage du radon (fissures, joints sol/mur, passages des réseaux) ;
- Améliorer, rétablir ou mettre en oeuvre une ventilation naturelle ou mécanique dans le soubassement de son domicile.

Les solutions techniques sont à choisir et à adapter à son bâtiment. Aussi, il est conseillé de faire appel à des professionnels du bâtiment qui pourront réaliser un diagnostic de la situation et aider à choisir les solutions les plus adaptées. Une fois ces solutions mises en oeuvre, il est recommandé de vérifier leur efficacité en réalisant de nouvelles mesures de radon.

Le potentiel radon des sols

Le potentiel radon des sols représente la capacité du sol à émettre du radon. Il prend en compte la richesse en uranium et radium présents dans les roches du sous-sol, la porosité du sol ainsi que plusieurs facteurs géologiques particuliers pouvant favoriser la remontée du radon vers la surface comme les failles, les cavités souterraines, les zones minières...

Il ne permet pas de connaître la concentration dans son habitation et donc son exposition réelle au radon qui dépend aussi de la qualité de la construction et de son mode de vie. Il permet toutefois d'émettre certaines recommandations selon son intensité.

Recommandations pour une commune à potentiel radon significatif (zone 3)

Il est recommandé de procéder au mesurage du radon dans son logement dans des pièces aux niveaux les plus bas occupés. Le nombre de détecteurs à placer dépend de la surface du bâtiment, avec a minima deux détecteurs à positionner de préférence dans le séjour et une chambre.

Si les **résultats sont inférieurs au niveau de référence de 300 Bq/m³**, aucune action particulière n'apparaît aujourd'hui nécessaire, à l'exception des bonnes pratiques en termes de qualité de l'air intérieur de son logement (aération quotidienne de son logement par ouverture des fenêtres au moins dix minutes par jour, pas d'obstruction des systèmes de ventilation...).

Si les **résultats dépassent légèrement le niveau de référence**, il est recommandé de mettre en oeuvre des solutions techniques pour réduire l'exposition au radon dans son habitation. De nouvelles mesures sont à réaliser à l'issue de la réalisation des travaux pour vérifier leur efficacité.

Si les **résultats dépassent fortement le niveau de référence (> 1000 Bq/m³)**, il est fortement recommandé de mettre en oeuvre des solutions techniques pour réduire l'exposition au radon dans son habitation. Les solutions sont à choisir et à adapter au bâtiment. Aussi, il est conseillé de faire appel à des professionnels du bâtiment qui pourront réaliser un diagnostic de la situation et aider à choisir les solutions les plus adaptées. Ces solutions peuvent être mises en oeuvre progressivement en fonction des difficultés de réalisation ou de leur coût. À l'issue des travaux, il convient de réaliser de nouvelles mesures de radon pour vérifier leur efficacité.

Quel que soit le niveau de radon mesuré dans son logement, si des travaux de rénovation énergétique sont engagés (changement des fenêtres...), il convient de s'assurer du maintien d'un taux de renouvellement de l'air suffisant et d'aérer quotidiennement son logement par ouverture des fenêtres au moins dix minutes par jour. De nouvelles mesures de radon sont également conseillées pour connaître l'évolution de sa situation.

Pour en savoir plus – contacts utiles

Ministère de la transition écologique et solidaire : www.georisques.gouv.fr

Ministère des solidarités et de la santé : www.solidarites-sante.gouv.fr/sante-et-environnement/batiments/article/radon

Ministère de la cohésion des territoires et des relations avec les collectivités territoriales : www.cohesion-territoires.gouv.fr/radon

Au niveau régional :

ARS (santé, environnement) : www.ars.sante.fr

DREAL (logement) : www.developpement-durable.gouv.fr/Liste-des-21-DREAL

Informations sur le radon :

Institut de radioprotection et de sûreté nucléaire (risque, mesure) : www.irsn.fr/radon

Centre scientifique et technique du bâtiment (solutions techniques) : extranet.cstb.fr/sites/radon/